



Opalescence®
tooth whitening systems

● ● ● ● ● ● ● ●
The leader in whitening

believe
your
smile



オパールエッセンス10% Oh!の詳細はP.8をご覧ください。

www.ultradentjapan.com



滲出液のコントロール

滲出液のコントロールは、直接修復においても間接修復においても、精度の高い印象採得のために必須です。

使用方法（例）

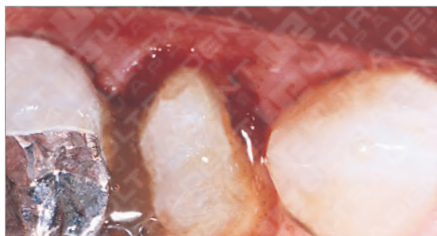
* 本品を圧排糸に浸して使用する方法は推奨していません。



主成分の硫酸鉄とチップの圧力で創面の毛細血管内にコルク栓のように凝塊で蓋をします。その後はすぐに水洗します。



1. 滲出液を認める歯肉縁下での形成



2. 創面にビスコスタットを擦り込みます。



3. 強力なスプレーで患部に残る凝塊を洗浄し、患部を確認します。



4. 圧排糸を挿入し、1～3分ほど歯肉を圧排します。



5. 圧排糸を外し、患部を洗浄



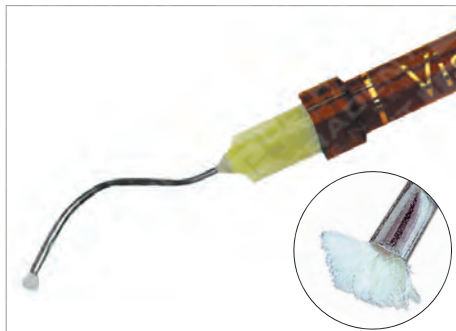
6. 精度の高い印象採得



約35年前
ウルトラデントはここから始まった...

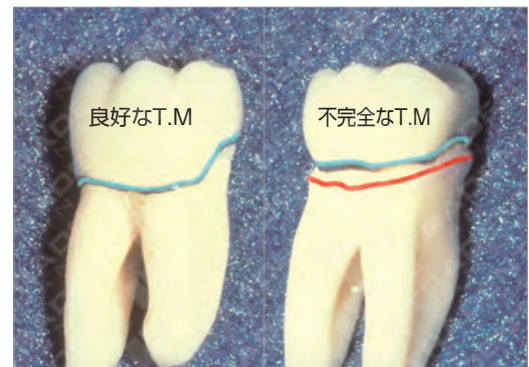


30mLボトルシリンジは1.2mLシリンジに材料を移し替えてお使いください。細菌汚染を防ぎ、手を汚さずに移し替えることができます。30mLを手のひらで軽く押しながら同時に1.2mLシリンジプランジャーを引くことで材料を移し替えられます。

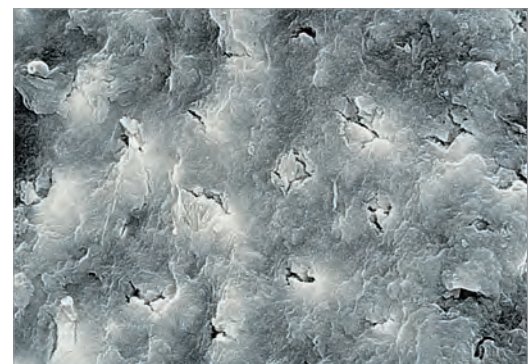


ユニークな形状をしたデントインフューザーチップは材料を創面に擦り込むための独特な形態です。

予知性の質



両側の抜去された臼歯。どちらのクラウンも同じ技工士によって作製されたが、明らかな精度の違いが見られる。



ビスコスタットで処理された10分後の象牙細管上スミアプラグ図。酸処理により除去可能

(出典: Dr. C. PameijerによるSEM像)

ビスコスタット

2013
REALITY
Five Star Award
★★★★★
REALITY'S
CHOICES



- 硫酸鉄20%の滲出液抑制材（ジェル状）
- 硬・軟組織双方への安全性
- 滲出液抑制効果によるチェアタイムの短縮
- 再印象を未然に防止

ビスコスタットもアストリンジェントもデントインフューザーチップとの併用をお奨めします。ビスコスタットはアストリンジェントをゲル化させた商品です。歯肉溝滲出液を抑制するために必要な量はほんの少量です。従って、ジェルタイプのビスコスタットならチップから押し出される量を最小限に抑えることができます。歯肉のコントロール、歯肉溝滲出液の制御はボンディング処置やレジン充填の予後を高めるために必要不可欠です。各種チップのご注文はデリバリー欄をご参照ください。



#649-JP ビスコスタット ティッシュマネージメント シリンジキット

ビスコスタット(30mLシリンジ)	1本
デントインフューザーチップ	20個
詰替用エンプティシリンジ 1.2mL	20本
ウルトラパックコード(#00,0,1,2)	各1本
ウルトラパックコードオーガナイザー	1個
ウルトラパッカー スモール45°	1本

初めて
ご使用の
方へ



#647-JP ビスコスタット デントインフューザー シリンジキット

ビスコスタット(30mLシリンジ)	1本
デントインフューザーチップ	20個
詰替用エンプティシリンジ 1.2mL	20本

お徳用



#645-JP ビスコスタット リフィル シリンジ 30mL



#3093-JP ビスコスタット 4本キット

ビスコスタット(1.2mLシリンジ)	4本
デントインフューザーチップ	20個

初めて
ご使用の
方へ



#1278-JP ビスコスタット エンプティシリンジ 1.2mL 20本



販売名：ビスコスタット／一般的名称：歯肉圧排キット／
一般医療機器／医療機器届出番号：13B1X10086000027／室温保存（遮光、冷暗所）



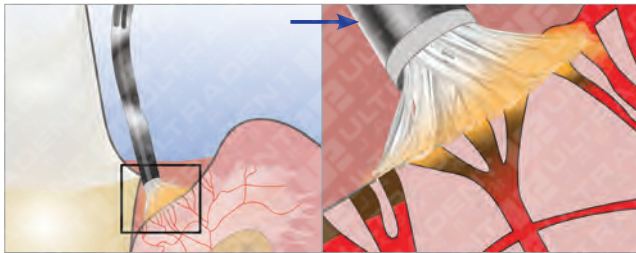
デントインフューザーチップ

デントインフューザーチップは
歯肉コントロールに有効な必需品



デントインフューザーチップ

ディスポーザブルの金属製チップは19Gです。
先端には材料を創面に擦り込むブラシ（綿毛）が
付いています。



ビスコスタットクリアに最適!



ブルーミニデントインフューザーチップ

プラスチック製のブラシ（綿毛）付きチップで
塗布することでも歯肉溝滲出液を抑えます。

デントインフューザーチップ

#122-JP 20個
#125-JP 100個



販売名：デントインフューザーチップ／一般的名称：歯科用注入器具／
一般医療機器／医療機器届出番号：13B1X10086000022

ブルーミニデントインフューザーチップ

#128-JP 20個



販売名：ブルーミニデントインフューザーチップ／一般的名称：歯科用注入器具／
一般医療機器／医療機器届出番号：13B1X10086000033

アストリンジェント

2013
REALITY
Aesthetics Award
★★★★



シリンジ(30mL)

液状



ボトル(30mL)

- 硫酸鉄15.5%の滲出液抑制材（液状）
- 簡単かつ敏速な滲出液抑制、歯肉コントロールが可能

#686-JP アストリンジェント リフィル シリンジ 30mL



#111-JP アストリンジェント リフィル ボトル 30mL



販売名：アストリンジェント／一般的名称：歯肉圧排キット／
一般医療機器／医療機器届出番号：13B1X10086000028／室温保存（遮光、冷暗所）

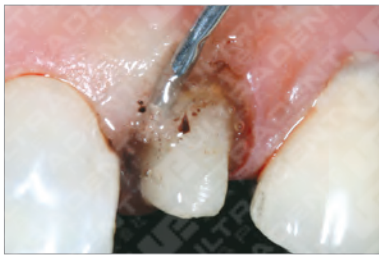
ビスコスタット クリア

2013
REALITY
★★★★



ジェル状

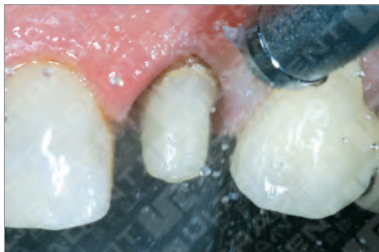
- 塩化アルミニウム25%の滲出液抑制材（ジェル状）
- 審美ゾーンの滲出液の抑制に適している
- 硬・軟組織に残留物を残さず、簡単に洗浄が可能
- 粘度が高く、操作性の良いジェルタイプ
- 正確なマージンコントロールで再印象を未然に防止可能



ビスコスタットクリアを歯肉溝に
擦り込みます。



ウルトラバックコード（圧排系）で
4～5分圧排します。



圧排糸を歯肉溝から除去し、
スプレーで完全に洗浄し、
再度ビスコスタットクリアを擦り
込みます。
1分間そのままにします。



最終洗浄し、印象を採得します。

#6407-JP ビスコスタット デントインフューザー キット

ビスコスタットクリア(30mLシリンジ) 1本
デントインフューザーチップ 20個
詰替用エンプティシリンジ 1.2mL 20本



お徳用

#6409-JP ビスコスタットクリア 4本キット

ビスコスタットクリア(1.2mLシリンジ) 4本
デントインフューザーチップ 20個



初めて
ご使用の
方へ

#6408-JP ビスコスタットクリア 30mL



販売名：ビスコスタット クリア／一般の名称：歯肉圧排材料／
一般医療機器／医療機器届出番号：13B1X10086000038／室温保存（遮光、冷暗所）

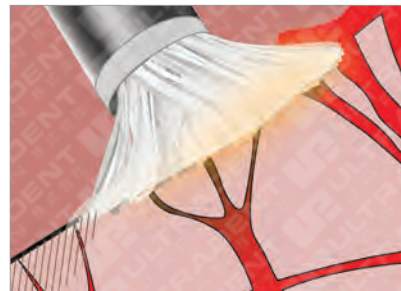
#124-JP ウルトラデント エンプティシリンジ 1.2mL 20本



販売名：ウルトラデント エンプティシリンジ 1.2mL／一般の名称：歯科用注入器具／
一般医療機器／医療機器届出番号：13B1X10086000021



ビスコスタットクリアはステインを残さない
ため前歯部修復に適しています。



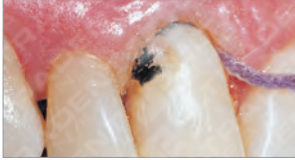
デントインフューザーチップにより材料を
擦り込むことで、軟組織が一時的に膨張し、
毛細血管を塞ぐ作用があります。

ダイレクトボンドのためのティッシュマネージメント

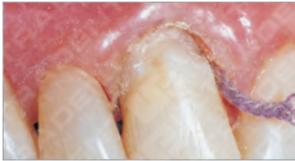
5級窩洞



1.この前歯は過去2ヶ月に複数回の5級窩洞充填処置を施しました。しかし、不十分な歯肉のコントロールや材料の洗浄、血液による感染から、上顎右側の中切歯に微小漏洩が起きています。



2.形成面と充填面間に残存血液による着色が起きています。

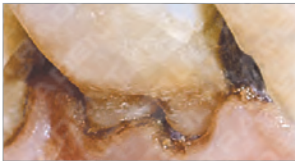


3.最初にビスコスタットクリアを含ませたウルトラパックで歯肉を圧排します。十分なスプレー・ドライエアーで余剰材料を清掃することで、感染を防ぎます。



4. 5級窩洞充填の術後3ヶ月

根面う蝕



1.深い5級窩洞。ビスコスタットとウルトラパックの併用で、理想的な滲出液の制御が可能です。



2.術後2週間。

インダイレクト ベニア ベニア装着前



1.ウルトラパックで歯肉を圧排することで、ベニア接着のためのアクセスを良くします。

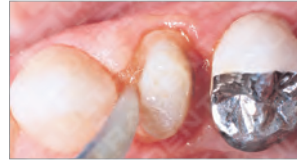
インダイレクトボンドのためのティッシュマネージメント



1. 術後2週間の治癒した歯肉



2.的確な歯肉のコントロールなしでは、歯肉溝滲出液により合着用セメントや接着面が感染する可能性があります。



3.上皮組織へ、ビスコスタットをブルーミニデントインフューザーチップを使って擦り込み、上皮組織を封鎖します。



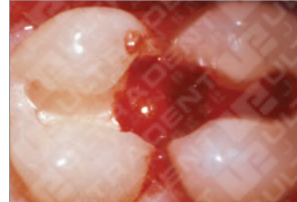
4. 洗浄・乾燥させます。歯周組織は乾燥を保っています。



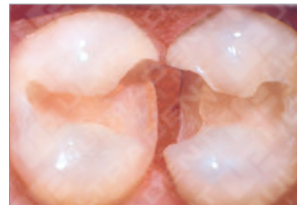
5. 補綴の準備完了。

注：歯肉縁下の補綴処置に完全な組織液のコントロールは必須事項です¹。

インレー除去後の形成



充填処置前のティッシュマネージメントは必要不可欠です。



滲出液処理後、形成部位に補綴処置やラバーダム防湿を行います。

¹ Bailey JH, Fischer DE. Procedural hemostasis and sulcular fluid control: a prerequisite in modern dentistry. *Prac periodontics aesthet Dent* 1995 May; 7 (4): 65-75. (Lit. #3)
U.S. Patent Nos: 4,997,371 and 5,269,684. Int'l Patent Granted and Pending.

ウルトラパック

歯肉圧排糸

2013
REALITY
Five Star Award
★★★★★
REALITY'S
CHOICES



編込みコード

ウルトラパックは100%コットンを使用して、伸縮可能な螺旋ループを持つ圧排糸です。ウルトラパックはビスコスタットやアストリンジェント、デントインフューザーチップ等のティッシュマネージメント製品と組み合わせて使用することができます。また、通法の塩化アルミナ溶液やエピネフリンを使用する場合にも使用できます。

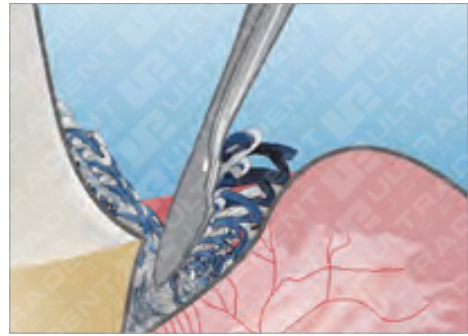
正確な歯肉のコントロールには弾力性に富んだ圧排糸が必要不可欠です。細い糸を縫ったり束ねたりして形成されている圧排糸では歯肉溝への挿入が困難となり、圧排が十分行えない場合があります。ウルトラパックはコットンを100%使用し、無数の編込まれた小さな輪から形成されており、歯肉縁下でのマーゼインの印象採得時の圧排を容易にします。



撚り合わせ型圧排糸

編込み型のウルトラパック

写真下は伸縮可能な螺旋ループを持つウルトラパックです。他の縫った圧排糸に比べ、圧排能力に優れ明瞭なマーゼインラインを確保します。また、螺旋ループが戻ろうとする力が働き、十分な歯肉圧排が行えます。編込み型の圧排糸は鎖状になっているため、歯肉溝の圧排時、どの方向へも曲がり、一度歯肉溝内に入れば、そこで留まります。



歯肉溝に押し込まれたウルトラパックは弾力によって歯肉を圧排します。



ビスコスタットクリアに浸したウルトラパックを使用すれば、患部を滲出液から保護します。



カッター付き
*カッター刃にはご注意ください。

Ultrapak®
CleanCut!

3cm, 4cm, 5cmの目盛付き

#130-JP ウルトラパックコードキット(4本セット)

コード #00	1本
コード #0	1本
コード #1	1本
コード #2	1本
ウルトラパックコードオーガナイザー	1個



#000

#137-JP ウルトラパックコード #000

- ・前歯の圧排
- ・二重圧排法の下部糸(P.31)
- ・縫合用のシルク糸などを使用した二重圧排法の代用
- ・黒/紫
- ・長さ: 244mm、直径: 0.89mm



#00

#136-JP ウルトラパックコード #00

- ・ラミネートベニアの形成や接着時
- ・歯肉が薄い部位での圧排
- ・黄/茶
- ・長さ: 244mm、直径: 1.04mm



#0

#131-JP ウルトラパックコード #0

- ・下顎前歯の圧排
- ・歯肉辺縁や縁下のベニア接着
- ・3級、4級や5級の窩洞充填
- ・二重圧排用テクニックの上部糸
- ・白/紫
- ・長さ: 244cm、直径: 1.14mm



販売名: ウルトラパックコード／一般的名称: 歯肉圧排糸／
一般医療機器／医療機器届出番号: 13B1X10086000024

#1

#132-JP ウルトラパックコード #1

- ・クラウンの支台歯形成前後
- ・前歯部の形成前歯肉保護
- ・白/青
- ・長さ: 244cm、直径: 1.25mm



#2

#133-JP ウルトラパックコード #2

- ・二重圧排法の上部糸(P.31)
- ・前歯部の形成前歯肉保護
- ・白/緑
- ・長さ: 244cm、直径: 1.42mm



#3

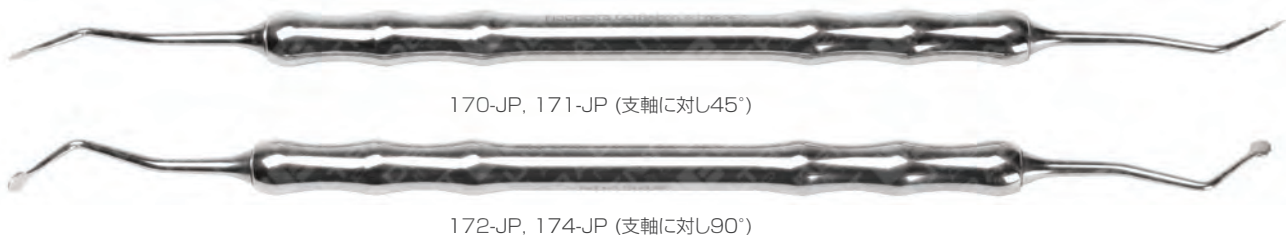
#134-JP ウルトラパックコード #3

- ・歯肉の状態により圧排力を必要とする場合
- ・二重圧排法の上部糸(P.31)
- ・白/赤
- ・長さ: 244cm、直径: 1.60mm



フィッシャーズ ウルトラパッカー

歯科用圧入充填器



圧排系のウルトラパックを歯肉溝に挿入させるための器具です。ウルトラパッカーは、その先端に緩やかなギザギザが付き、非常に薄く、歯肉への挿入が容易です。薄い先端は圧排糸を適切な位置まで押し込みます。この先端形状と厚みによって圧排糸は歯肉溝内に留まり、器具との接触による歯肉への損傷を抑えます。

支軸に対し45° 曲：

支軸に対して45° の角度で先端がついており、2種類のサイズがあります。圧排糸を埋め込むときの円を描くような動きもパッカーを翻さずに行うことができます。下顎の前歯及び上顎の側面切歯にはスモールパッカーをご利用ください。

支軸に対し90° 角でハンドルと平行：

スモールとレギュラーの2種類があります。

一方のヘッドが支軸に並行で、もう一方が90° である以外は上記の45° パッカーと同じです。

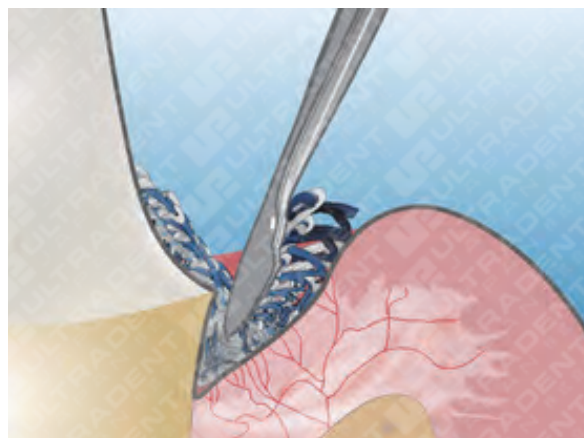


スモール レギュラー



先端の ギザギザ

ウルトラパッカー スモール 45° 使用 イメージ図



ウルトラパッカー使用 イメージ図



フィッシャーズ ウルトラパッカー

- #170-JP レギュラー 45° (支軸に対し45°)
- #171-JP スモール 45° (支軸に対し45°)
- #172-JP レギュラー 90° (支軸に対し90°)
- #174-JP スモール 90° (支軸に対し90°)

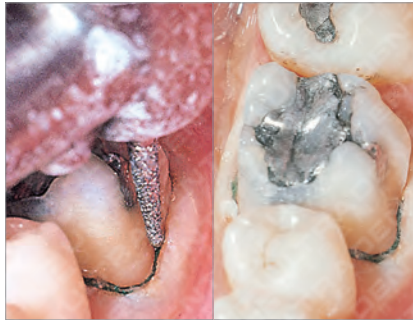
販売名：フィッシャーズ ウルトラパッカー／一般的名称：歯科用圧入充填器／
一般医療機器／医療機器届出番号：13B1X10086000025

挿入前の支台歯形成

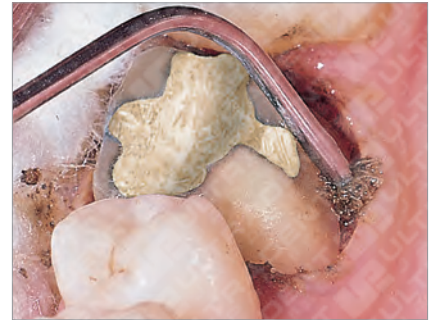
支台歯形成の際、圧排糸保持を確実にするために十分な長さの圧排糸を用いて歯肉溝内でしっかりと収縮させること。



1. 事前挿入
ウルトラバックコードは挿入後に収縮されるため、一見長過ぎるくらいの長さを用いてください。



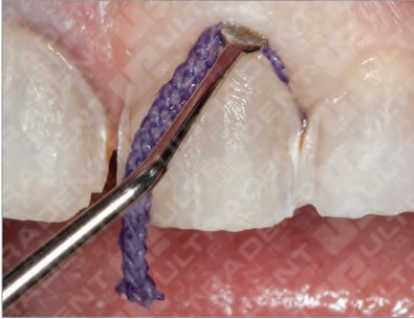
2. 支台歯形成



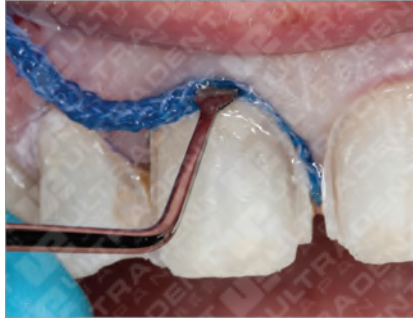
3. 滲出液抑制と印象
デントインフューザーチップ用いて材料を擦り込み、エアー/水スプレーで洗い流します。滲出液を認める場合にはこれらを繰り返します。

二重圧排法

精密な印象を採得する際に最も頻繁に直面する問題として、適切な歯肉圧排と滲出液コントロールが挙げられます。これら2つの問題を解決するためには、二重圧排法を滲出液抑制材と組み合わせることで可能です。



1. 第一圧排
ビスコスタット、またはビスコスタットクリアを用いて滲出液抑制が完了したら、圧排糸1本(ウルトラバックコード#00など)を注意深くかつできるだけ深くウルトラパッカー(圧入充填器具)を用いて歯肉溝に挿入します。



2. 第二圧排
第一圧排糸よりも太い、第二圧排糸を挿入し、組織を側方に広げます。



3. リンス/乾燥
処置部分を洗浄し、軽く乾燥させます。



ウルトラエッチ J

エッチング材



保険適用

手技料包括

エナメルエッチング法加算など

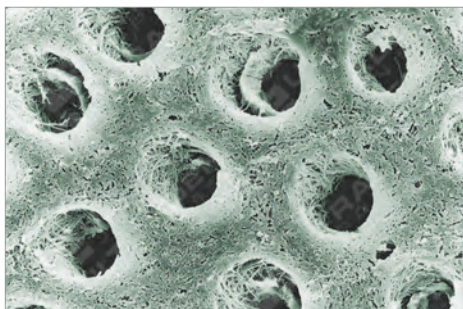
※保険点数算出方法は、各歯科医師会にご確認ください。

- 脱灰深度をコントロールするエッチング材
- インスパイラルブラシチップやブルーマイクロチップで細部まで塗布可能（小窩裂溝底部までも）
- 洗浄が簡単なシリカ粒子配合

ウルトラエッチ J は 35% のリン酸ジェルです。インスパイラルブラシチップ、ブルーマイクロチップまたはナノチップを使用することで適度なフローによるエッチング処置が行えます。

ウルトラエッチ J の粘度は、塗布した位置からの流出が少なく、不要な箇所の脱灰が起こらない粘度です。

適度なフローは最も狭い小窩裂溝底部まで染み入り、確実なエッチングが可能です。ジェル状の形態を維持し、十分な厚みをどの部位でも保つことができるので、脱灰中に乾燥してしまうこともありません。



ウルトラエッチ J で 20 秒間エッチング後の SEM 写真。
象牙細管を認める。

窩洞形成後

エナメル質のみエッチング

修復後



(出典：千代田区開業 岡口守雄先生)

#163-JP ウルトラエッチ J キット

ウルトラエッチ J (1.2mL) 4本
ブルーマイクロチップ 20個



お徳用

#997-JP ウルトラエッチ J 2本キット

ウルトラエッチ J (1.2mL) 2本
ブルーマイクロチップ 20個



初めて
ご使用の
方へ

ウルトラエッチ J リフィル

#164-JP ウルトラエッチ J (1.2mL) 4本
#1407-JP ウルトラエッチ J (1.2mL) 50本



販売名：ウルトラエッチ J / 一般的名称：歯科用エッチング材 /
管理医療機器 / 医療機器認証番号：21800BZG10019000 / 室温保存（遮光）

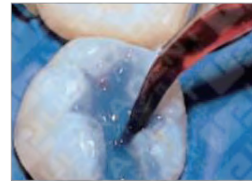
◆ 広範囲に筆塗り感覚で…

インスパイラルブラシチップ

#710-JP 20個
#123-JP 100個



販売名：インスパイラルブラシチップ / 一般的名称：歯科用注入器具 /
一般医療機器 / 医療機器届出番号：13B1X10086000014



◆ 通常のご使用に…

ブルーマイクロチップ (25G)

#158-JP 20個
#127-JP 100個



販売名：ブルーマイクロチップ / 一般的名称：歯科用注入器具 /
一般医療機器 / 医療機器届出番号：13B1X10086000009



◆ 細かいエナメルエッチングに… ナノチップ

ナノチップ (30G)

#1240-JP 20個
#1426-JP 100個



販売名：ナノチップ / 一般的名称：歯科用注入器具 /
一般医療機器 / 医療機器届出番号：13B1X10086000030



出典：世田谷区開業 三橋純先生

ウルトラブレンドプラス J

間接覆罩・裏層材



保険適用

手技料包括
歯髄保護処置など

※保険点数算出方法は、各歯科医師会にご確認ください。

- 裏層材としてコンポジットレジンやアマルガム修復前
- シリンジ塗布型でコントロールしやすいため感染予防
- 非水溶性
- 光重合型
- 生体親和性の高いレジンと水酸化カルシウムをブレンド
- X線不透過
- 接着強度3~5MPa

ウルトラブレンドプラスJはブラックマイクロチップと併用するとフローが最適になります。処置部が大きいきにはブラックミニチップをご使用ください。



ウルトラブレンドプラスJを用いた白歯部における覆罩の写真



患部を消毒およびエアードライ後、患部へ塗布

#1025-JP ウルトラブレンドプラスJ キット デンチン

ウルトラブレンドプラスJ デンチン(1.2mL) 4本
ブラックマイクロチップ 20個
ブラックミニチップ 20個



#416-JP ウルトラブレンドプラスJ リフィル デンチン

ウルトラブレンドプラスJ デンチン(1.2mL) 4本



販売名：ウルトラブレンドプラスJキット デンチン／一般名称：歯科裏層用高分子系材料／
管理医療機器／医療機器認証番号：21800BZG10003000／冷蔵保存

ブラックミニチップ(太)

#196-JP 20個
#514-JP 100個



販売名：ブラックミニチップ／一般名称：歯科用注入器具／
一般医療機器／医療機器届出番号：13B1X10086000010

ブラックマイクロチップ(細)

#194-JP 20個
#1085-JP 100個



販売名：ブラックマイクロチップ／一般名称：歯科用注入器具／
一般医療機器／医療機器届出番号：13B1X10086000008

PEAK™

Self-Etch Adhesive System

ピーク SE プライマー

2013
REALITY
Four Star Award
★★★★

new



ブラックミニブラシチップ

- 常に新鮮な状態で使用でき化学的にも安定
- 1回のコーティングで簡単
- 正確かつ容易に塗布可能なシリンジ・ブラシチップデリバリーシステム
- JetMix™シリンジにより、酸液・レジン液の混合ステップを省略

ピーク SE プライマーはセルフエッチングプライマーで、ユニークな JetMix™ シリンジ内で混合して塗布します。JetMix™ シリンジテクノロジーは、正確な分量の強酸 (pH1.2) と最適化されたプライマーレジンとを分離して、セルフエッチング反応で加水分解や劣化が生じるのを防ぎます。シリンジのプランジャーを押し、活性化するまで、これらの成分は分離された状態を保ちます。そのため、いつでも新鮮な材料を使用することができます。

ブラシチップデリバリーで診療をより快適に！



1. ピークSEプライマーをブラックミニブラシチップを使用し患部に擦り込みます。

ピーク LC ボンド

new



インスパイラルブラシチップ

- 象牙質、エナメル質の接着に用いることが可能
- 間接および直接の接着だけでなく術後や術中の接着にも適している
- セルフエッチングとトータルエッチングのいずれの手法も使用可能
- シリンジから直接塗布することができ、適度な粘度があるため塗布が容易

ピーク LC ボンドはシリンジタイプで、デリバリーが簡易なボンディング材です。セルフエッチングやトータルエッチングの手法とともに用いることができます。溶媒にエチルアルコールが用いられているため、光照射で硬化します。

(出典：日本大学歯学部保存学教室修復学講座 宮崎真至教授)

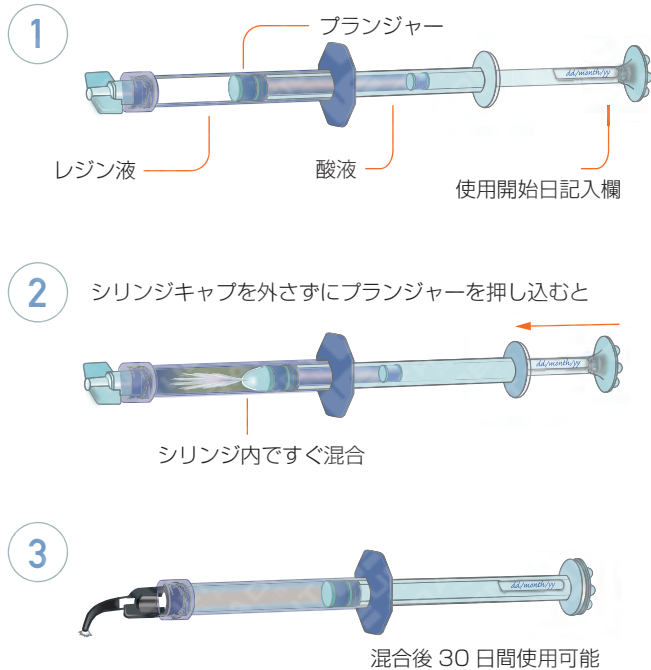


2. ピークLCボンドをインスパイラルブラシチップで患部に擦り込み、塗付します。チップの先から程よい粘性の薬材を出すことができ、デリバリーが簡易になり、アシスタントワークも楽になります。

JetMix™ Syringe

Always fresh. Always consistent. Always strong.

JetMix™ シリンジは酸液とレジン液を混合し、新鮮な状態で使用できます。



2つのシステムに対応

トータルエッチ・セルフエッチテクニックにも対応

接着強度¹

エナメル質

ボンディングシステム	接着強度 (MPa)	テクニック
Ultrabond Plus + Prime & Bond LC	40.7	トータルエッチ
Prime & Bond SE + Prime & Bond LC	38.3	セルフエッチ

象牙質

ボンディングシステム	接着強度 (MPa)	テクニック
Prime & Bond SE + Prime & Bond LC	35.7	セルフエッチ
Ultrabond Plus + Prime & Bond LC	35.5	トータルエッチ

¹ Price RB, Mcleod M, Felix CM (2008). Bond strengths of self-etching bonding systems to dentin and enamel. J Dent Res 87(Spec less A):Abstract 0825.

#5134-JP ピークSEイントロキット

ピークSEプライマー(1.0mL)	1本
ピークLCボンド(1.2mL)	1本
ブラックミニブラシチップ	20個
インスパイラルブラシチップ	20個



#2401-JP ピークSEプライマー 1本

ピークSEプライマー(1.0mL)	1本
インスパイラルブラシチップ	10個



#2402-JP ピークLCボンド 1本

ピークLCボンド(1.2mL)	1本
ブラックミニブラシチップ	10個



販売名: ピーク LC ボンド/一般の名称: 歯科用象牙質接着材/
管理医療機器/医療機器認証番号: 220AIBZ100005000/冷蔵保存

#997-JP ウルトラエッチJ 2本 キット

ウルトラエッチJ(1.2mL)	2本
ブルーマイクロチップ	10個



ブラックミニブラシチップ

#190-JP	20個
#1169-JP	100個



販売名: ブラックミニブラシチップ/一般の名称: 歯科用注入器具/
一般医療機器/医療機器届出番号: 13B1X10086000015

インスパイラルブラシチップ

#710-JP	20個
#123-JP	100個



販売名: インスパイラルブラシチップ/一般の名称: 歯科用注入器具/
一般医療機器/医療機器届出番号: 13B1X10086000014

アメロジェン プラス

光重合型コンポジットレジン

2013
REALITY
Four Star Award
★★★★

new



保険適用
特定保険医療材料
歯科充填用材料I

- 全15シェードのシンプルなシステム
- 形態付与が簡易な粘調度
- 高い研磨性
- X線不透過
- フィラー含有率 76%
- フィラー平均サイズ 0.7 μ m

アメロジェンプラスは審美性の高い Bis-GMA 系コンポジットレジンです。フィラー含有率は 76%、平均 0.7 μ m の微粒子で構成されています。アメロジェンプラスは器具離れがよく、高い操作性と研磨性を兼ね備えています。

アメロジェンプラスは、I、II、III、IV、V 級窩洞修復や、ダイレクトベニアの修復にもご使用いただけます。

その優れた耐摩耗性、強度、研磨性、そして扱いやすさから、前歯・臼歯のどちらの修復にも最適です。

アメロジェンプラス シリンジ リフィル

#9030-JP	アメロジェンプラス A1
#9031-JP	アメロジェンプラス A2
#9032-JP	アメロジェンプラス A3
#9028-JP	アメロジェンプラス A3.5
#9033-JP	アメロジェンプラス A4
#9034-JP	アメロジェンプラス A5
#9035-JP	アメロジェンプラス B1
#9036-JP	アメロジェンプラス C2
#9037-JP	アメロジェンプラス OW
#9038-JP	アメロジェンプラス EW
#9039-JP	アメロジェンプラス EN
#9040-JP	アメロジェンプラス EG
#9041-JP	アメロジェンプラス TW
#9042-JP	アメロジェンプラス TG
#9043-JP	アメロジェンプラス TO

アメロジェンプラス(2.5g)シリンジ 1本



販売名：アメロジェンプラス／一般的名称：歯科充填用コンポジットレジン／
管理医療機器／医療機器認証番号：220AIBZ100004000／
特定保険医療材料：歯科用充填材料I

#4424-JP アメロジェンプラス シェードガイド

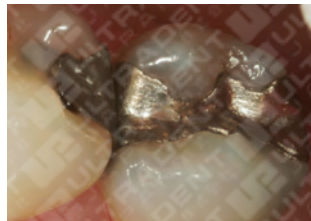
A1,A2,A3,A3.5,A4,A5,B1,C2,
OW,EW,EN,EG,TW,TG,TO



治療前



治療後



治療前



治療後

レイヤリングもシンプルに

アメロジェンプラスのシンプルで一目で見て分かる色調システムは、コンポジットシステムにありがちな複雑な色合わせなしに、美しく自然な色調再現が可能です。

下の VITA シェードガイドで歯の基本的な色相 (Hue) と彩度 (Intensity) からデンチンシェードを選びます。一般的にエナメル層が薄い歯頸部を基準とするとよいでしょう。

エナメルシェード (ホホワイト、ナチュラル、グレー) を選ぶときには、エナメル層の明度を考慮してください。エナメル層が、天然のエナメル層よりもわずかに薄くなるようにしてください。

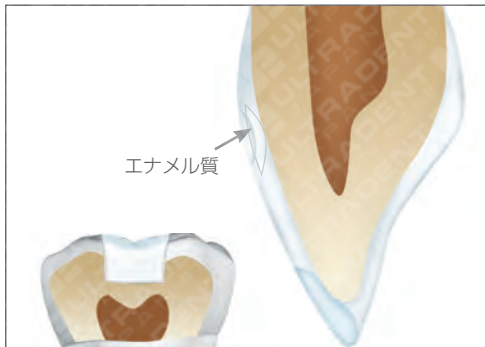
トランスルーセントシェードは、インサイザルハローや変色やマメロンの再現時に使用します。エナメルの小さな点を再現するときや歯の透光性を下げたいときには「オパークホホワイトシェード」をご利用ください。

Shade and Translucency

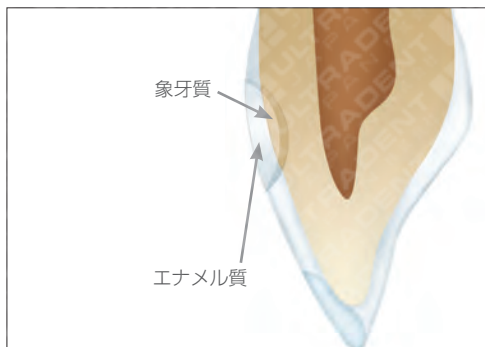
DENTIN SHADES	ENAMEL SHADES	
A1	ENAMEL WHITE	LUDDY
A2	ENAMEL NEUTRAL	
A3	ENAMEL GRAY	
A3.5		TRANSLUCENT
A4	TRANS WHITE	
A5	TRANS GRAY	
B1	TRANS ORANGE	
C2	OPAQUE WHITE	OPAQUE

ダイレクトコンポジットレイヤリングテクニック

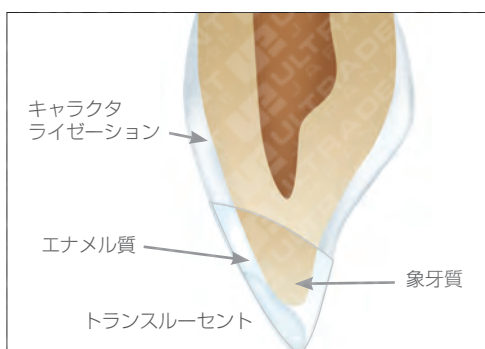
アメロジェンプラスを使用した審美的修復



Ⅲ級の修復のみ、あるいは臼歯のⅠ級、Ⅴ級であれば、単色エナメルシェードのアメロジェンプラスで修復可能です。



Ⅱ級、Ⅲ級、Ⅳ級のエナメル質と象牙質を修復する場合、デンチンとエナメルのシェードを併用することが可能です。デンチンシェードを選択した後、色調を明るくする場合はエナメルホワイト色、象牙質の色を保ちたい場合にはエナメルニュートラル、少し暗くしたい場合にはエナメルグレーを選択することをおすすめします。

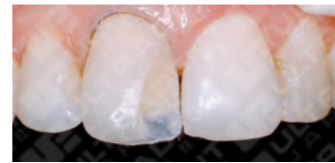


インサイザルのキャラクタライズには3種のトランスルーセントシェードを使用し、色調を再現できます。

(出典：Dr.M.Fadanelli)



1. 大きなⅣ級窩洞の修復処置



2. 口蓋側にエナメルニュートラル (EN) でエナメル壁を作成後、内部にパーマフローオパークデンチンシェードを塗布。このケースでは歯頸部に A4 シェードを積層、その後 A3 シェードにて修復。



3. A2 シェードにて積層し、マメロンを作成。



4. 最終段階として、口蓋側と同じエナメルシェードで頬側面全体を覆う。このケースではエナメルニュートラル (EN) を使用。



5. 研磨後。

パーマフロー

光重合型フローアブルレジン

2013
REALITY
Four Star Award
★★★★

new



ブラックミニチップ

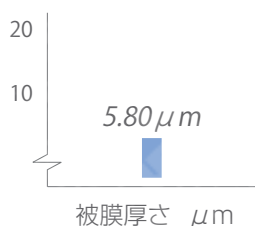
マイクロチップ

- フィラー含有率 68%
- X線不透過
- 8色のシェード
- 高い研磨性
- フッ素徐放性

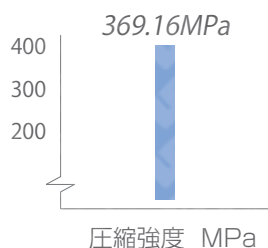
パーマフローは、光重合型 X 線不透過性のメタクリル酸ベースの流動性のあるコンポジットで、8色のシェードを用意しています。パーマフローのチキソトロピー特性により最適なフローをもたらします。パーマフローは粒子径 $0.7\mu\text{m}$ の粒子が 68% 含まれており、薄いフィルムを形成します。

使用方法

次の前歯および臼歯の修復にパーマフローを用いることができます：クラス I、II、III、IVおよびV。









パーマフローは非常に薄いフィルムを形成します。



パーマフローの性能は他のフローアブルレジンと同等です。充填率が68%であるため、パーマフローは極めて高い圧縮強度を有しています。

フロー比較*

	パーマロー シェード A2	他社① シェード A2	他社② シェード A2	他社③ シェード A2	他社④ シェード A2	他社⑤ シェード A2
フィラー 含有率 (%)	68	67	60	68	66	61.5
フロー cm**						
						5cm

*自社測定資料

**練板においた0.3gのフローアブルレジンを25秒のあいだ垂直にして計測。

(出典：大阪市開業 協宗弘先生)



パーマフローA3.5をマイ クロチップを利用して充填。 フローが良いため注入し やすい。

パーマフロー シリンジ リフィル

- #947-JP パーマフロー A1
- #948-JP パーマフロー A2
- #949-JP パーマフロー A3
- #952-JP パーマフロー A3.5
- #954-JP パーマフロー A4
- #956-JP パーマフロー B1
- #612-JP パーマフロー トランスルーセント
- #1005-JP パーマフロー デンチンオパール

パーマフロー(1.2mL)シリンジ

2本



販売名：パーマフロー／一般的名称：歯科充填用アクリル系レジン／
管理医療機器／医療機器認証番号：225AKBZX00037000／冷蔵保存

ブラックミニチップ

- #196-JP 20個
- #514-JP 100個



販売名：ブラックミニチップ／一般的名称：歯科用注入器具／
一般医療機器／医療機器届出番号：13B1X10086000010

マイクロチップ

- #1168-JP 20個



販売名：マイクロチップ／一般的名称：歯科用注入器具／
一般医療機器／医療機器届出番号：13B1X10086000016

マイクロレストレーション



1
象牙質にボンディングを行った臼歯のI級修復。マイクロチップでパーマフローを充填します。

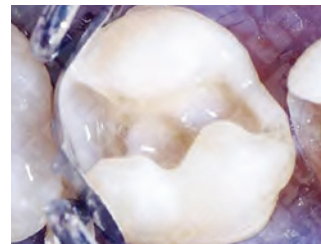


2
フローの良いパーマフローで気泡やすき間を防ぎます。



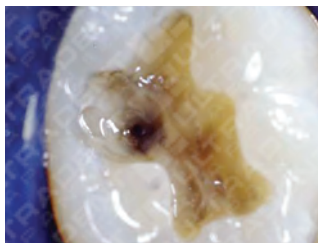
3
術後

圧接法によるファーストレイヤー

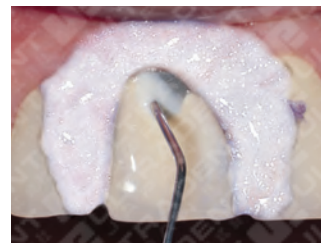


(出典：Dr. Howard Strassler)

マスキング



暗色部位をマスキングすると表面の審美性が非常によくなります。



メタルマスキング:
金属の露出部位にパーマフローのデンチンオバークを使用。

小児歯科修復



1
小児患者のう蝕



2
う蝕検知液セーブルシークを用いて染色後、う蝕を除去します。その際にウルトラバックコードでの歯肉圧排をおすすめします。



3
ウルトラエッチを使用しエッチング後、ピークLCにてボンディング処置。その後フローアブルレジン、パーマフローで積層を行います。



4
さらに1～2回積層を繰り返します。最後に修復物の研磨を行います。



5
一年経過

ウルトラセム

歯科合着用グラスアイオノマー系レジンセメント



- 計量不要
- 簡単操作
- 気泡が入らず補綴物の浮き上がりを防止
- 唾液コントロールが難しいコアや臼歯部インレーに直接注入
- 一回使い切りタイプ

練板を使用せず、シリンジ内での練和を可能にしました。
計量や練和の煩雑さを解消し、粉・液の持つ高い物性を最大限に引き出しています。
ダイレクト・スピーディーに扱え、唾液のコントロールが困難な部位に使用できます。
ユニークなシリンジだからこそ創出できる、グラスアイオノマー系レジンセメントの新しい形です。

適用症例

メタルインレー、メタルクラウン、メタルブリッジ、メタルコア、ハイブリッドレジン、メタルボンドポーセレンなど

SPEED MIX の使用手順

<p>1.</p> <p>シリンジのバレル部分を4回指でタッピングし、粉を均一にする。</p>	<p>2.</p> <p>白色のアウトバーレルを押し、シリンジ内の溶液と粉を接触させる。</p>
<p>3.</p> <p>10-15x</p> <p>金属製のスティックを残した状態でデリバリーチップを10～15回左右へ動かす。</p>	<p>4.</p> <p>デリバリーチップは先端から最大4.5cmまで引き出し可能。</p>
<p>5.</p> <p>金属製のスティックを完全に外へ引き出す。</p>	<p>6.</p> <p>黄色のバレルクリップ（ストッパー）を矢印の方向に外し適切に破棄する。</p>
<p>7.</p> <p>デリバリーチップから出てくる本品の流量を確認し、塗布する。</p>	<p>www.ultradent.jp/ultracem 詳しい使用手順はWEBでもご案内しています。</p>

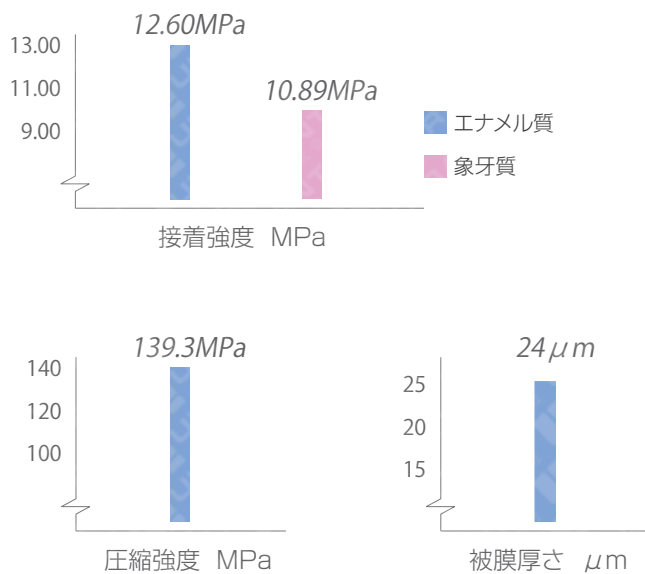
ゆとりある操作時間

- ・操作余裕時間…**2分**
- ・硬化時間………**5分**

セット後、約2分30秒～3分で
余剰セメントの除去開始



理工学的性質



#2058-JP ウルトラセム 2本

ウルトラセム(0.3gシリンジ) 2本

保険適用

特定保険医療材料
歯科用合着・接着材料I(粉末・液)

**2本
パック**

販売名：ウルトラセム／一般的名称：歯科合着用ガラスボリアルケノエート系レジンセメント／
管理医療機器／医療機器認証番号：224AKBZX00140000／
特定保険医療材料：歯科用合着・接着材料I（粉末・液）※単回使用

ウルトラセム使用症例

ロングブリッジ

(出典：福岡市開業 松永興昌先生)



メタルインレー

(出典：品川区開業 佐氏英介先生)



単冠メタルボンドクラウン

(出典：日本大学歯学部保存学教室修復学講座
宮崎真至教授)



メタルクラウン

(出典：大阪市開業 脇宗弘先生)



ジフィー ポリッシャー

カップ, ディスク, ポイント



粗め

ミディアム

ファイン

- ・オートクレープ可能
- ・研磨性に優れたシリコンラバー
- ・3つの粗さ
- ・ラテックスフリー
- ・コンポジット研磨専用

#848-JP ジフィーポリッシャー バリエティパック

ジフィーカップ5個入り
(粗め2個、ミディアム2個、ファイン1個)
ジフィーディスク5個入り
(粗め2個、ミディアム2個、ファイン1個)
ジフィーポイント10個入り
(粗め4個、ミディアム4個、ファイン2個)



ジフィーカップ使用例

(出典：ネブラスカ大学メディカルセンター歯学部成人修復科 渡邊英彦先生)



1 粗め(緑)で研磨

2 ミディアム(黄)で表面をなめらかにしていく

3 ファイン(白)で更に表面をなめらかに

4 ジフィーハイシャイン(青)仕上がり

5 で最終研磨を行う

- #890-JP ジフィー 粗め カップ 20個
- #892-JP ジフィー 粗め ポイント 20個
- #891-JP ジフィー 粗め ディスク 20個
- #838-JP ジフィー ミディアム カップ 20個
- #839-JP ジフィー ミディアム ポイント 20個
- #840-JP ジフィー ミディアム ディスク 20個
- #841-JP ジフィー ファイン カップ 20個
- #842-JP ジフィー ファイン ポイント 20個
- #843-JP ジフィー ファイン ディスク 20個



製品比較表

製品画像	形状	色	粒子	砥粒	粒子サイズ	素材	包装	回転数
	カップ	緑 	粗め	炭素ケイ素	63 ミクロン	シリコンゴム	20 個入り	10,000rpm 以下
	ディスク							
	ポイント							
	カップ	黄 	ミディアム	酸化 アルミニウム	45 ミクロン			
	ディスク							
	ポイント				4 ミクロン			
	カップ	白 	ファイン	4 ミクロン				
	ディスク							
	ポイント							
	カップ	青 	ハイシャイン	ダイヤモンド	10 ミクロン			
	ディスク							
	ポイント							
	レギュラーブラシ	—		—		アラミド繊維	10 個入り	3,000rpm 以下
	ポイントブラシ							
	ゴートヘアブラシ					山羊毛		

ジフィー ハイシャイン

マイクロハイブリッドコンポジットレジン専用



- ダイヤモンドパウダー入りシリコンカップポリッシャー
- 様々な症例に対応可能
- ラテックスフリー

- #3061-JP ジフィー ハイシャイン カップ 10個
- #3060-JP ジフィー ハイシャイン ポイント 10個
- #3062-JP ジフィー ハイシャイン ディスク 10個

ジフィー コンポジット ポリッシングブラシ



レギュラー・ポイント



咬合面の研磨に適した、
ちょうど良い硬さのブラシ

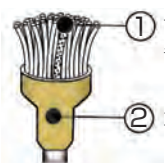


レギュラー



ポイント

- 1000以上の研磨用炭化けい素粒子を含むため、研磨後はきめ細かい仕上がりを得ることが可能
- コンポジットレジン、セラミックの臼歯部咬合面へアクセスしやすい形状
- コンポジットレジンの研磨には低速回転で、高いRPM数値の研磨が可能



- ① ブラシ一本づつに練りこまれている、様々な粒子が
きめの細かい研磨を可能にします
- ② ゴールドのボディが見やすい

- #850-JP ジフィー コンポジットポリッシングブラシ
レギュラー 10個

- #1009-JP ジフィー コンポジットポリッシングブラシ
ポイント 10個

ジフィー ゴートヘアブラシ



- 山羊の毛を使用
- ダイヤモンドポリッシュミントとの併用で
光沢のある仕上がりに
- 少量の圧をかけながら、低速回転で高いRPM研磨を

- #1029-JP ジフィー ゴートヘアブラシ 10個



ダイヤモンドポリッシュミント



ブラックミニチップ

- 高品質のダイヤモンド微晶質粒子を含む
コンポジットレジン研磨材
- 審美的な研磨に最適
- ポーセレン、コンポジットレジンの研磨に対応
- ミントフレーバーのため、口腔内でさわやかな香り

- #5540-JP ダイヤモンドポリッシュミント 0.5μm
ミニリフィル
1.2mL シリンジ 2本入り

- #5541-JP ダイヤモンドポリッシュミント 1.0μm
ミニリフィル
1.2mL シリンジ 2本入り



ブラックミニチップ

- #196-JP 20個
- #514-JP 100個



販売名：ブラックミニチップ／一般的名称：歯科用注入器具／
一般医療機器／医療機器届出番号：13B1X10086000010

販売名：Jifty 研磨システム／一般的名称：歯科用口腔内清掃キット／
一般医療機器／医療機器届出番号：13B1X10086000063

VALO コードレス

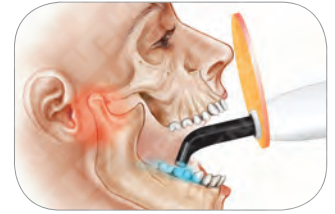
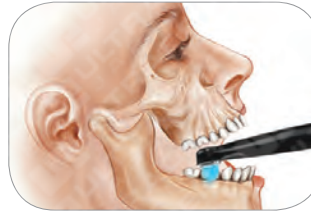
歯科重合用光照射器



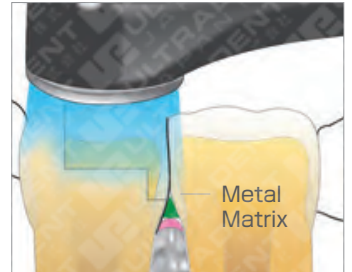
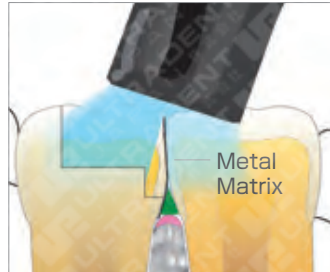
- 高出力 LED 光照射器
- 多種多様な歯科材料の重合が可能
- 拡散しない光が生み出す 4.74mm* の硬化深度
- 3 種類の照射モードは 2 つのボタンで簡単操作
- 1 本のアルミニウムを削り出した軽くて耐久性のあるボディ

VALOコードレスの仕様

波長範囲	395nm-480nm	
出力	スタンダードパワー	1000mW/cm ²
	ハイパワー	1400mW/cm ²
	プラズマ/エキストラパワー	3200mW/cm ²
ハンドピース	本体の長さ	20.3cm
	本体の重量	170g
充電器	出力	DC12V(0.5A)
	入力	AC100-240V
	コードの長さ	180cm
リチウム電池	3.2V, 500mA, 2個	
	再充電可能 規格 CR123A	
硬化深度	4.74mm (※自社測定値)	
保証期間	2年(電池・バリアスリーブなど付属品は90日)	



大きく開口しなければならなかった臼歯部にもVALOなら大きく開けることなく届きます。
また、光の拡散が小さいので軟組織に光が当たり熱を感じた歯肉の痛みを伴うことを防ぎます。



ガンタイプと違い、レンズ部分が咬合面と平行になり光が垂直に当たります。

#5941-JP VALOコードレス

構成

ハンドピース

1個

リチウム電池

4個

充電器一式(充電器本体、ACアダプター)

1セット

VALOコードレスバリアスリーブ
※再使用禁止

50枚入

ブラケット

1個

#5929-JP VALOコードレス ライトシールド 1枚



販売名: VALO コードレス / 一般的名称: 歯科重合用光照射器 /
特定保守管理医療機器 / 医療機器届出番号: 13B1X10086000052

#5961-JP VALOコードレス ACアダプター 1セット



#5962-JP VALOコードレス 充電器



#5963-JP VALOコードレス電池 充電式



販売名: VALO コードレス 付属品 / 一般的名称: 歯科重合用光照射器 /
特定保守管理医療機器 / 医療機器届出番号: 13B1X10086000053

#5964-JP VALOコードレス バリアスリーブリフィル 500枚 ※VALOコードレス用



VALO キュアリングライト

歯科重合用光照射器



- ・高出力 LED 光照射器
- ・多種多様な歯科材料の重合が可能
- ・拡散しない光が生み出す 4.74mm* の硬化深度
- ・3 種類の照射モードは 2 つのボタンで簡単操作
- ・1 本のアルミニウムを削り出した軽くて耐久性のあるボディ
- ・75g の軽さと持ちやすい細さ

VALO キュアリングライトの仕様

波長範囲	395nm-480nm	
出力	スタンダードパワー	1000mW/cm ²
	ハイパワー	1400mW/cm ²
	プラズマ/エキストラパワー	3200mW/cm ²
ハンドピース	本体の長さ	23.5cm
	コードの長さ	213.4cm
	本体の重量	75g
ACアダプター	出力	DC9V(2A)
	入力	AC100-240V
	コードの長さ	183cm
	コネクター	φ2.5mm
硬化深度	4.74mm (※自社測定値)	
保証期間	2年	

VALO キュアリングライトユニット装着イメージ



#5919-JP VALO キュアリングライト

構成品

ハンドピース(コード付き)

1個



ACアダプター

1セット



バリアスリーブ
※再使用禁止

50枚入



ブラケット

1個



#5935-JP VALO キュアリングライト ライトシールド 1枚



販売名: VALO キュアリングライト/一般的名称: 歯科重合用光照射器/
一般医療機器/医療機器届出番号: 13B1X10086000041



#5930-JP VALO キュアリングライト ACアダプター



#5932-JP VALO バリアスリーブリフィル 500枚

※VALO キュアリングライト用



販売名: VALO キュアリングライト AC アダプター/一般的名称: 歯科重合用光照射器/
一般医療機器/医療機器届出番号: 13B1X10086000042

VALO 共通アクセサリー

ポイントキュアレレンズ

- ・ラミネートベニアやクラウンの仮着に



#5934-JP VALOキュアリングライト
ポイントキュアレレンズ 2個

エンドガイドレンズ

- ・歯根端切除術の根管充填に
- ・ファイバーポスト充填に



#5938-JP VALOキュアリングライト
エンドガイドレンズ 2個

プロキシボールレンズ ラージ/スモール

- ・近遠心の修復にマトリックスバンドを固定した光照射に使用可能



#5936-JP VALOキュアリングライト
プロキシボールレンズ ラージ/スモール 各1個
(計2個)



マグネットで簡単にVALOに取り付けが可能です。

トランスルームレンズ グリーン/オレンジ

グリーン

- ・CRの発見やエナメルクラックの発見に
- ・口腔内でも見やすい緑色



オレンジ

- ・エナメルクラックの発見に
- ・透過性の良いオレンジの光



#5937-JP VALOキュアリングライト
トランスルームレンズ グリーン/オレンジ 各1個
(計2個)

ブラックライトレンズ

- ・矯正のディボンディングに
蛍光触媒含有のボンディング材を見分けます
- ・ホワイトニング前のCR発見に
CR部位の確認ができます
- ・補綴物セットの余剰セメント除去に



#5939-JP VALOキュアリングライト
ブラックライトレンズ 1個

#1667-JP ブラケット 1個



#508-JP ウルトラテクト UVオレンジ保護メガネ



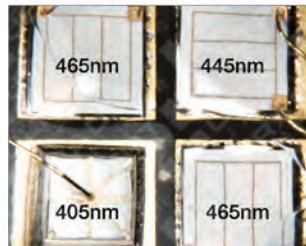


構造
1本のアルミニウムから削り出すことで、耐久性を実現

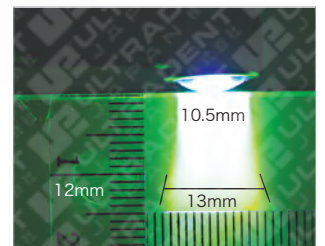
アルミニウムの特長
1. 熱を逃がす性質を持つ
2. コーティングし易い
3. 軽量化が可能



VALOは3種類の出力モード設定が可能です:
・スタンダードパワー
・ハイパワー
・プラズマ(エキストラパワー)



VALOは広波長域をカバーする3種類のLEDを搭載しています。



VALOの光は拡散せず、垂直に深く浸透します。

◆モードガイド

モード 出力レベル	スタンダードパワー 1000mW/cm ² *	ハイパワー 1400mW/cm ² *	プラズマ/エキストラパワー 3200mW/cm ² *
電源ボタン			
時間ライト			
モード/ステータスライト			
時間/モード変更ボタン			
	5秒 10秒 15秒 20秒	1秒 2秒 3秒 4秒	3秒のみ
時間を変更する モードを変更する	時間ボタンを押すことで、秒数が変更されます。 時間ボタンを2秒間長押しすると次のモードに切り替わります。		
レイヤー(2mm)ごとの照射 時間	10秒硬化 1回	4秒硬化 2回	3秒硬化 1回
最終硬化	20秒硬化 1回	4秒硬化 3回	3秒硬化 2回

*テストに使用されるメーターの種類、および精度により異なります。

◆2回以上照射する場合は、各照射に3~7秒の間隔を設けてください。

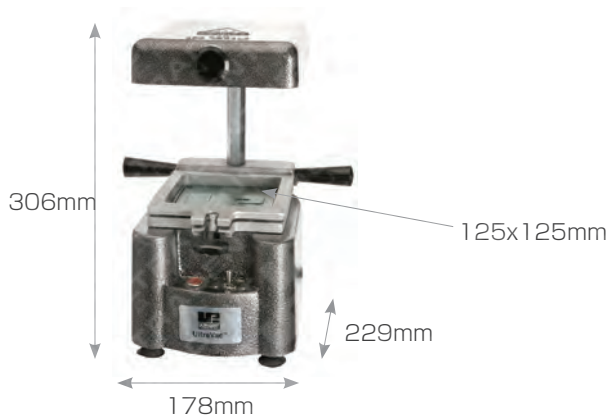
◆オパールダムOPの硬化を行う際は、スタンダードモードのみをお使いください。

※VALOコードレスにはもう一つのランプ表示があり、バッテリーの残量を示します。
残量が少なくなると赤く点灯し、電池が切れる間際にはランプ点滅とピープ音で警告します。



ウルトラバック

バキュームフォーマー
加熱型吸引器



軽量なこの加熱吸引器はスイッチ一つで加熱・OFF・吸引が行えるため、スイッチの切り忘れによる事故を未然に防止します。また、加熱中はスイッチ横のランプが点灯して注意を喚起します。

- ・ウルトラバックは吸引面が四角形(105mmx105mm)の広い面積(110cm²)を持ちます。
- ・吸引面はメッシュ状です。どの箇所でも吸引可能です。
- ・ウルトラバックなら、同時に2個の石膏模型*を吸引できます。シート代の節約はもちろん、時間も短縮できます。
- ・また、面倒なエア配管も不要です。
- ・3.5mm厚のソフトシートに対応



* 模型の大きさによっても異なる場合があります。

ウルトラバックを使用して作成可能なもの:

- ・ナイトガード
- ・スポーツ用マウスガード
- ・薬液塗布用ドラッグリテーナー (3DS)
- ・止血用シーネ
- ・個人印象トレイ
- ・インプラント用ステント

製品仕様

本体寸法	178x229x306mm(WxDxH)
シートフレーム内寸法	125x125mm
重 量	6.5kg
電 源	AC100V, 50/60Hz
消費電力	816W

#1082-JP ウルトラバック バキュームフォーマー

保証期間: 1年

注意:

ウルトラバック バキュームフォーマーのプラグは三又です。
二穴のコンセントを使用されている場合には必ずアースの設置をしてください。

JetMix™ シリンジデリバリーにより
新鮮な材料を常に提供。
安定した接着強度をピークで!



ピークSEプライマー、ピークLCボンドの詳細はP.30をご覧ください。

PROUD USA MANUFACTURER Ultradent is a proud USA manufacturer. To learn more visit ultradent.com/USA

Since 1979 Ultradent Products, Inc. has been manufacturing the highest-quality dental products and equipment at our facility in the United States. Your support keeps Americans at work and helps improve the health and livelihood of citizens all over the country.